

**АЛФАВИТ**

The word 'АЛФАВИТ' is rendered in large, bold, black Cyrillic letters. Each letter is filled with a different digital or human-themed image: 'А' shows a hand holding a pen; 'Л' shows a hand holding a pen; 'Ф' is filled with blue binary code; 'А' features a glowing blue digital interface; 'В' is filled with blue binary code; 'И' shows a hand holding a pen; 'Т' shows a hand holding a pen. Below the letters is a horizontal bar with the same digital and human-themed images as the letters.

**ОТ АБИТУРИЕНТА ДО Я - СТУДЕНТ СКФ МТУСИ**



# Апелляция

По результатам вступительного испытания, проводимого СКФ МГУСИ самостоятельно, поступающий (доверенное лицо) имеет право подать в апелляционную комиссию апелляцию о нарушении, по мнению поступающего, установленного порядка проведения вступительного испытания и (или) о несогласии с полученной оценкой результатов вступительного испытания.

В ходе рассмотрения апелляции проверяется соблюдение установленного порядка проведения вступительного испытания и (или) правильность оценивания результатов вступительного испытания.

Апелляция подается в день объявления результатов вступительного испытания или в течение следующего рабочего дня. Апелляция о нарушении установленного порядка проведения вступительного испытания также может быть подана в день проведения вступительного испытания.

Поступающий (доверенное лицо) имеет право присутствовать при рассмотрении апелляции с использованием дистанционных технологий. С несовершеннолетним поступающим (до 18 лет) имеет право присутствовать один из родителей или законных представителей, кроме несовершеннолетних, признанных в соответствии с законом полностью дееспособными до достижения совершеннолетия.

После рассмотрения апелляции апелляционная комиссия принимает решение об изменении оценки результатов вступительного испытания или оставлении указанной оценки без изменения.

Оформленное протоколом решение апелляционной комиссии доводится до сведения поступающего (доверенного лица). Факт ознакомления поступающего (доверенного лица) с решением апелляционной комиссии заверяется подписью поступающего (доверенного лица).

**Подача и рассмотрение апелляций  
проводятся с использованием  
дистанционных технологий**



**Инфокоммуникационные технологии  
и системы связи  
(техническая группа)**



**Инфокоммуникационные технологии  
и системы связи  
(информационная группа)**



## Вступительные ИСПЫТАНИЯ

Организуются для лиц, имеющих среднее профессиональное и высшее образование, а также для отдельных категорий поступающих на базе среднего общего образования (инвалиды, иностранные граждане).

Вступительные испытания в СКФ МТУСИ проводятся:

в форме тестирования с последующим устным собеседованием по математике, физике и информатике;  
в форме письменного экзамена (изложение) по русскому языку.

Все вступительные испытания проводятся с использованием дистанционных технологий при условии идентификации поступающих при сдаче ими вступительных испытаний.

## Потоки вступительных ИСПЫТАНИЙ

2

с 20 по 25 июля

3

с 10 по 15 августа

4

с 31 августа  
по 3 сентября

# Главное здание СКФ МТУСИ



# Документы для поступления

## Подача документов

Документы, необходимые для поступления, направляются (представляются) в СКФ МТУСИ одним из следующих способов:

- а) в электронной форме посредством электронной информационной системы МТУСИ (личный кабинет абитуриента) [https://abitur.mtuci.ru/#!register\\_skf](https://abitur.mtuci.ru/#!register_skf);
- б) в электронной форме на электронный адрес [priem@skf-mtusi.ru](mailto:priem@skf-mtusi.ru);
- в) через операторов почтовой связи общего пользования;
- г) лично поступающим.

При направлении документов, необходимых для поступления, в электронной форме указанные документы представляются в СКФ МТУСИ в форме их электронных образов (документов на бумажном носителе, преобразованных в электронную форму путем сканирования или фотографирования с обеспечением машиночитаемого распознавания его реквизитов).



01

Копия паспорта



02

Документ о среднем общем или профессиональном образовании



03

Фото для сдающих вступительные испытания



04

Заявление



На все направления подготовки  
принимаются результаты сдачи ЕГЭ по

Инфокоммуникационные  
технологии и системы связи  
(техническая группа)

**ИТСС(Т)**

Физика  
Математика  
Русский язык

Инфокоммуникационные  
технологии и системы связи  
(информационная группа)

**ИТСС(И)**

Информатика  
Математика  
Русский язык

Информатика  
и вычислительная техника

**ИВТ**

Информатика  
Математика  
Русский язык

Абитуриенты, сдающие ЕГЭ в 2020 г., могут подать документы на поступление  
до объявления результатов сдачи ЕГЭ



## Живой эфир



01

Ежедневное обновление информации о ходе приемной кампании на сайте СКФ МТУСИ [www.skf-mtusi.ru](http://www.skf-mtusi.ru)

02

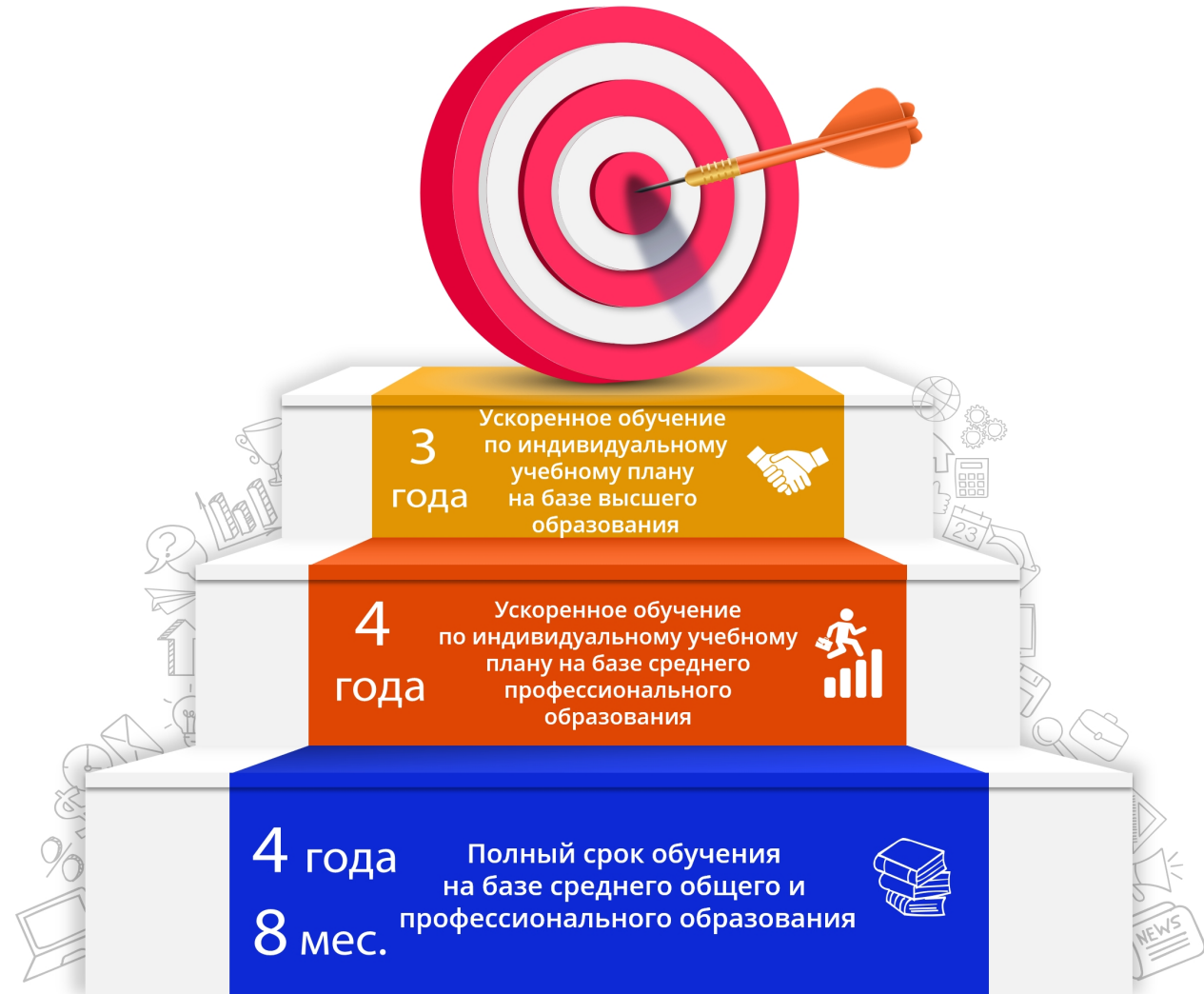
Ответы на вопросы абитуриентов в прямом эфире Instagram ответственного секретаря приемной комиссии [@skf\\_mtuci](https://www.instagram.com/skf_mtuci)

03

Регулярные вебинары по приемной кампании 2020 на платформе [Zoom](https://zoom.us)



# Заочная форма обучения





## Документы об образовании с отличием

Наличие аттестата о среднем общем образовании или диплома о среднем профессиональном образовании с отличием

### Олимпиады школьников

Наличие диплома победителя или призера одной из Олимпиад школьников, включенной в перечень Минобрнауки РФ

### WorldSkills

Наличие статуса победителя или призёра заключительных этапов конкурсов профессионального мастерства WorldSkills, WorldSkillsJunior, DigitalSkills, JuniorSkills



### Спортивные достижения

Наличие золотого знака отличия ГТО; наличие статуса кандидата в мастера спорта, мастера спорта по олимпийским и неолимпийским видам спорта

### Олимпиада «Саммат»

Наличие документа, подтверждающего участие в заключительном этапе олимпиады школьников «САММАТ» в МТУСИ за 10-11 классы

### Публикационная активность

Наличие публикаций в научных журналах; наличие патента на изобретение, полезную модель, программу

Индивидуальные  
достижения

# Контакты приемной комиссии

An open notebook with a blue cover and spiral binding. The left page contains contact information for the chair and secretary, each preceded by an icon in a colored box. The right page contains the website, Instagram handle, and working hours, each preceded by an icon in a colored box. A yellow pencil with a pink eraser is positioned vertically in the center of the notebook.

 Председатель  
приемной комиссии,  
директор СКФ МТУСИ  
Манин Александр Анатольевич  
Тел. (863) 310-69-60  
E-mail: manin@skf-mtusi.ru

 Ответственный секретарь  
приемной комиссии  
Докучаев Сергей Аркадьевич  
Тел. (863) 310-69-70  
E-mail: priem@skf-mtusi.ru

 Официальный сайт:  
<http://www.skf-mtusi.ru/>

 Задать вопрос:  
[http://www.skf-mtusi.ru/  
?page\\_id=2662](http://www.skf-mtusi.ru/?page_id=2662)

 Instagram:  
[@skf\\_mtuci](https://www.instagram.com/skf_mtuci)

 Режим работы:  
с 9 до 18 часов в будние дни,  
с 9 до 13 часов в субботу

Приемная комиссия проводит работу с абитуриентами в 2020 г.  
преимущественно с использованием дистанционных технологий

# Личный кабинет абитуриента



# 1

На первом шаге регистрации вам необходимо заполнить приведенную анкету, указать свою электронную почту и придумать пароль, с помощью которых вы сможете редактировать анкету, пока сотрудник университета не подтвердит её. На втором шаге регистрации после заполнения данных об образовании и выбора формы обучения вам откроется форма для выбора направлений подготовки.

# 2

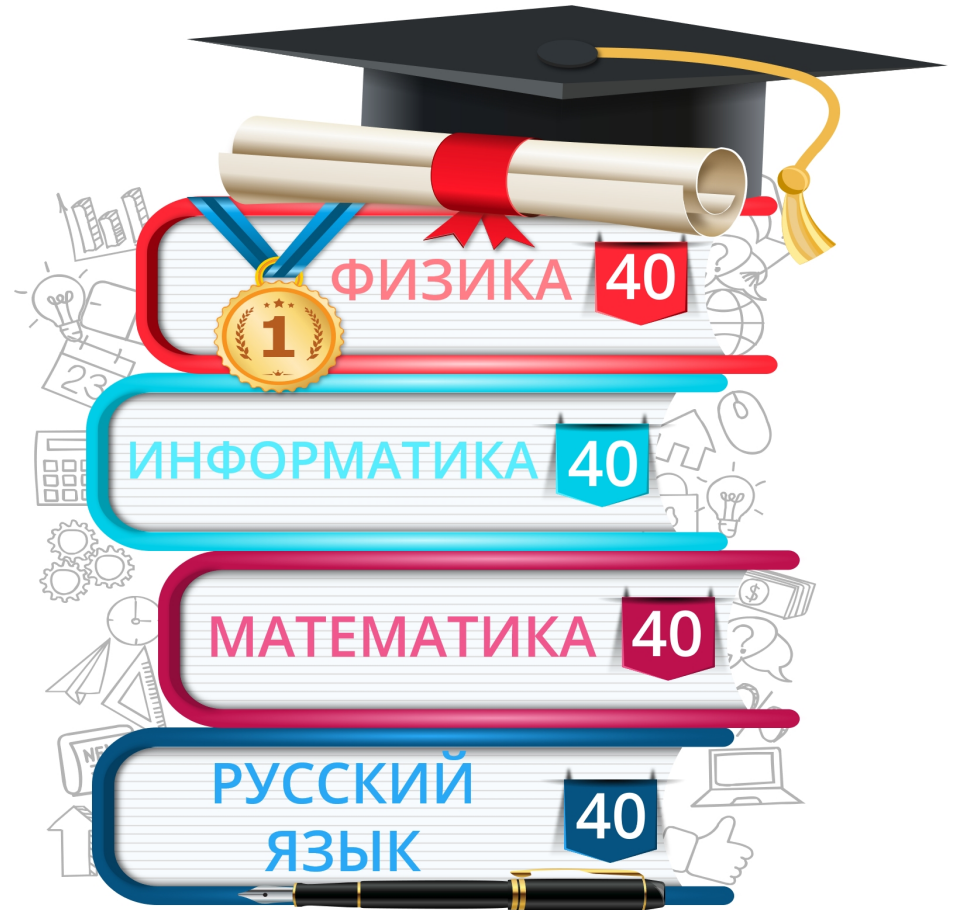
На третьем шаге регистрации вам будет необходимо распечатать заполненное заявление, подписать предложенные поля синей шариковой ручкой, отсканировать заявление и подтверждающие документы, и выгрузить сканы на сайт. Абитуриенты, сдающие вступительные испытания, должны загрузить свое фото для экзаменационного листа.

# 3

Получив анкету, сотрудник приёмной комиссии проверит её и, в случае наличия ошибок, сообщит о них вам через систему сообщений. Используя свою почту и пароль, вы сможете отредактировать анкету в личном кабинете. В случае если анкета заполнена правильно, вы будете включены в списки подавших документы.

[https://abitur.mtuci.ru/#!register\\_skf](https://abitur.mtuci.ru/#!register_skf)

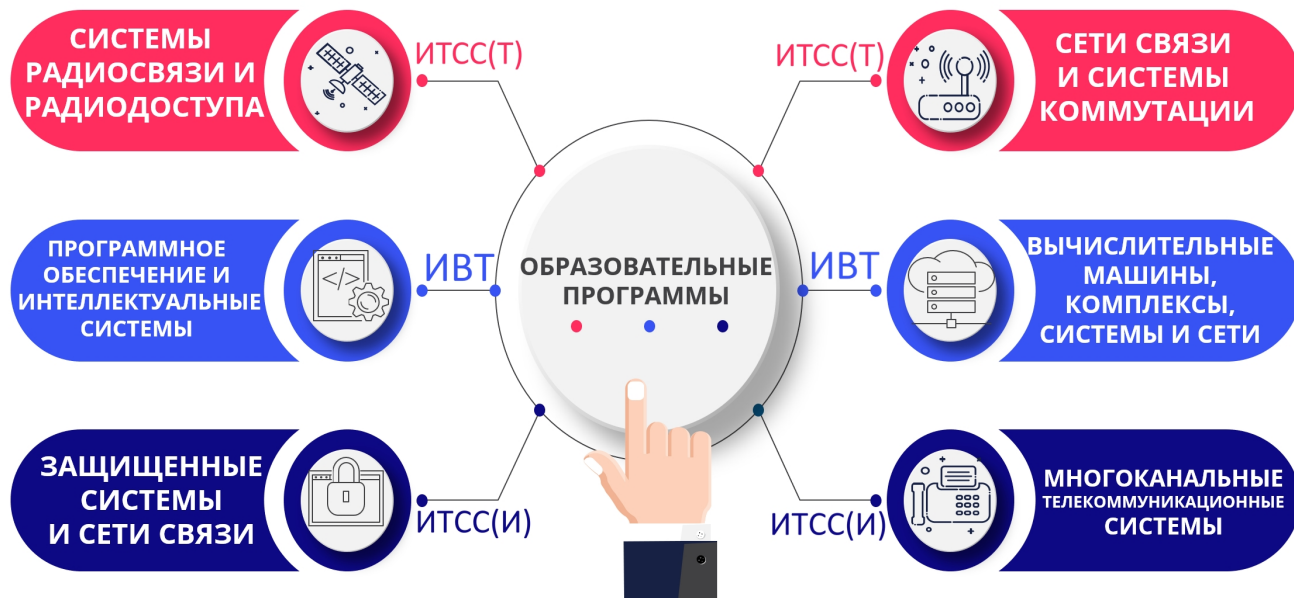
# Минимальные баллы



# Направления подготовки



# Образовательные программы



Образовательная программа в рамках данного направления подготовки выбирается студентом в процессе обучения

# Платное обучение

Очная форма обучения

**100,000**

Руб./год

ИВТ (заочная форма)

**30,000**

Руб./год

ИТСС (заочная форма)

**28,000**

Руб./год



01

Успешная сдача вступительных испытаний (ЕГЭ или внутренние вступительные испытания)



02

Подача заявления о согласии на зачисление не позднее 3-х дней до начала учебного года для очной формы обучения и до 24 сентября включительно для заочной формы обучения



03

Заключения договора об оказании платных образовательных услуг и подтверждения оплаты по договору за первый семестр обучения в Университете не позднее 3-х дней до начала учебного года для очной формы обучения и до 24 сентября включительно для заочной формы обучения



# Расписание вступительных испытаний



УТВЕРЖДАЮ  
 Директор СКФ МТУСИ  
 Председатель приёмной комиссии СКФ МТУСИ  
 «*ЛС*» *С.А. Манн*  
 «*12*» «*02*» 20*20* г.

**РАСПИСАНИЕ**  
 вступительных испытаний в СКФ МТУСИ в 2020 году  
 (второй поток)

Дата, день, недели	Очная форма обучения		Заочная форма обучения			
	Инфокоммуникационные технологии и системы связи Информатика и вычислительная техника		Инфокоммуникационные технологии и системы связи (техническая группа)		Инфокоммуникационные технологии и системы связи (инфокоммуникационная группа) Информатика и вычислительная техника	
	Время	Наименование мероприятий, консультации и экзамены	Время	Наименование мероприятий, консультации и экзамены	Время	Наименование мероприятий, консультации и экзамены
20 июля понедельник	12.00	СОБРАНИЕ АБИТУРИЕНТОВ	12.00	СОБРАНИЕ АБИТУРИЕНТОВ	12.00	СОБРАНИЕ АБИТУРИЕНТОВ
	14.00	КОНСУЛЬТАЦИЯ по математике	14.00	КОНСУЛЬТАЦИЯ по математике	14.00	КОНСУЛЬТАЦИЯ по русскому языку
21 июля вторник	14.00 <del>ввкв к 13.00</del>	ТЕСТИРОВАНИЕ по математике	14.00 <del>ввкв к 13.00</del>	ТЕСТИРОВАНИЕ по математике	9.00 <del>ввкв к 8.00</del>	ЭКЗАМЕН по русскому языку
	17.00	КОНСУЛЬТАЦИЯ по русскому языку	17.00	КОНСУЛЬТАЦИЯ по русскому языку	17.00	КОНСУЛЬТАЦИЯ по математике
22 июля среда	9.00 <del>ввкв к 8.00</del>	ЭКЗАМЕН по русскому языку	9.00 <del>ввкв к 8.00</del>	ЭКЗАМЕН по русскому языку	14.00 <del>ввкв к 13.00</del>	ТЕСТИРОВАНИЕ по математике
	17.00	КОНСУЛЬТАЦИЯ по физике и информатике	17.00	КОНСУЛЬТАЦИЯ по физике	17.00	КОНСУЛЬТАЦИЯ по информатике
23 июля четверг	9.00 <del>ввкв к 8.00</del>	ТЕСТИРОВАНИЕ по физике и информатике	9.00 <del>ввкв к 8.00</del>	ТЕСТИРОВАНИЕ по физике	9.00 <del>ввкв к 8.00</del>	ТЕСТИРОВАНИЕ по информатике
	9.00 <del>ввкв к 8.00</del>	ЭКЗАМЕН по русскому языку	9.00 <del>ввкв к 8.00</del>	ЭКЗАМЕН по русскому языку	9.00 <del>ввкв к 8.00</del>	ЭКЗАМЕН по русскому языку
<b>Резервный день</b> 24 июля пятница	14.00	ТЕСТИРОВАНИЕ по физике и информатике	14.00	ТЕСТИРОВАНИЕ по физике	14.00	ТЕСТИРОВАНИЕ по информатике
	17.00	ТЕСТИРОВАНИЕ по математике	17.00	ТЕСТИРОВАНИЕ по математике	17.00	ТЕСТИРОВАНИЕ по математике
25 июля суббота	11.00	СОБРАНИЕ АБИТУРИЕНТОВ	11.00	СОБРАНИЕ АБИТУРИЕНТОВ	11.00	СОБРАНИЕ АБИТУРИЕНТОВ

Отв. секретарь ПК *С.А. Манн* С.А. Докучаев

# Сроки подачи документов



# Телефон приемной комиссии



# Умный внебюджет

## Скидка на обучение

Под скидкой понимается снижение размера стоимости платных образовательных услуг на определенную величину, на период ее действия.

Действие 10% скидки распространяется на весь период обучения студента в СКФ МТУСИ. Дополнительная 15% скидка предоставляется студенту на первый год обучения и продлевается в случае успешной сдачи (на «хорошо» и «отлично») двух очередных сессий за текущий учебный год.



# 15%

**скидку** получают абитуриенты очной формы обучения, набравшие по результатам вступительных испытаний в форме ЕГЭ и(или) внутренних вступительных испытаний количество баллов, отстающее **не более чем на 10 баллов** от проходного балла на данном направлении.

# 25%

**скидку** получают абитуриенты очной формы обучения, набравшие по результатам вступительных испытаний в форме ЕГЭ и(или) внутренних вступительных испытаний **не менее 160 баллов** по трем предметам при условии, что данное количество баллов отстает **не более чем на 10 баллов** от проходного балла на данном направлении.



# 15%



# 25%



# 10%

# 10%

**скидку** получают абитуриенты очной формы обучения, набравшие по результатам вступительных испытаний в форме ЕГЭ и(или) внутренних вступительных испытаний **не менее 160 баллов** по трем предметам.

# Факультет инфокоммуникаций



## Структура факультета

Декан факультета – Сосновский Иван Александрович

Заместители декана – Коршун Анна Михайловна,  
Ефимов Сергей Викторович

Методисты – Гуденко Ирина Юрьевна, Гуденко Олеся  
Александровна, Петухова Татьяна Анатольевна



## Контактная информация

344002, г. Ростов-на-Дону, ул. Серафимовича, 62,  
СКФ МТУСИ, к. 203. Телефоны деканата: 8(863) 310-  
69-71 (декан); 310-69-66. E-mail: [sosnovskii@skf-  
mtusi.ru](mailto:sosnovskii@skf-mtusi.ru)

График работы деканата факультета: Пн-Пт с 8.00  
до 17.00, перерыв с 13.00 до 14.00  
Суббота с 08.00 до 13.00



## Формы обучения

Студенты могут получать образование по  
очной и заочной формам обучения.

На заочной форме обучения возможно  
ускоренное освоение образовательной  
программы по индивидуальному учебному  
плану на договорной основе.



## Перевод и восстановление

Лица, имеющие незаконченное высшее образование,  
могут переводиться или восстанавливаться в СКФ  
МТУСИ на второй и старшие курсы в начале учебного  
года на вакантные бюджетные или коммерческие  
места.

Прием документов производится до 15 сентября.



# Ход приема



## Списки поступающих

Начиная со дня начала приема документов для поступления на обучение на официальном сайте размещается информация о количестве поданных заявлений, а также списки лиц, подавших документы. Указанные списки и информация о количестве заявлений обновляются ежедневно.



## Ранжированные списки

На следующий день после дня завершения приема документов и вступительных испытаний на официальном сайте размещаются ранжированные списки поступающих. Указанные списки обновляются ежедневно (не позднее начала рабочего дня) до издания соответствующих приказов о зачислении.



## Приказы о зачислении

В сроки, установленные правилами приема в СКФ МТУСИ, издаются приказы о зачислении лиц, подавших заявление о согласии на зачисление, из числа поступающих без вступительных испытаний, поступающих на места в пределах квот, поступающих на основные конкурсные места и на места по договорам об оказании платных образовательных услуг.



# Целевое обучение

Право на прием на целевое обучение по образовательным программам высшего образования за счет бюджетных ассигнований федерального бюджета в пределах установленной квоты имеют граждане, которые заключили договор о целевом обучении (в соответствии с [Положением о целевом обучении и типовой формой договора, утвержденными постановлением Правительства Российской Федерации от 21 марта 2019 г. №302](#)) со следующими органами или организациями:

- 1) федеральными государственными органами, органами государственной власти субъектов Российской Федерации, органами местного самоуправления;
- 2) государственными и муниципальными учреждениями, унитарными предприятиями;
- 3) государственными корпорациями и компаниями;
- 4) другими организациями и хозяйственными обществами в соответствии с [Федеральным законом от 3 августа 2018 г. № 337-ФЗ](#).

Прием на целевое обучение в пределах установленной квоты осуществляется по конкурсу, проводимому в соответствии с порядком приема, по направлению подготовки/специальности, перечень которых определяется Правительством Российской Федерации.

При подаче заявления о приеме на целевое обучение поступающий представляет помимо документов, указанных в Правилах приема, электронную копию договора о целевом обучении.

## Обращаем Ваше внимание, что

СКФ МТУСИ не осуществляет подбор органов и организаций для заключения договора о целевом обучении.

СКФ МТУСИ вправе отказать в приеме документов, необходимых для поступления на места в пределах квоты на целевое обучение, в случае несоблюдения формы договора о целевом обучении и/или существенных условий в договоре о целевом обучении.

СКФ МТУСИ уведомляет абитуриентов, поступающих на места в пределах квоты на целевое обучение, об ответственности за несоблюдение условий договора о целевом обучении. В частности, при несоблюдении обязательства по освоению образовательной программы обучающийся гражданин выплачивает штраф СКФ МТУСИ в размере расходов бюджета на обучение гражданина.

# Часто задаваемые вопросы



## Что такое первая и вторая волны?

Бюджетные места направлений бакалавриата очной формы обучения делятся на две волны поступления. В первую волну заполняется 80% от числа общих конкурсных мест (места, оставшиеся после зачисления особой квоты, без вступительных испытаний и целевого приёма). Оставшиеся места заполняются во вторую волну. Чаще всего проходные баллы второй волны оказываются выше, чем проходные баллы первой волны.

## Как учитываются индивидуальные достижения?

Индивидуальные достижения учитываются на основании документов, подтверждающих эти достижения. Полученные баллы добавляются к суммарным конкурсным баллам за вступительные испытания. При приеме на обучение по программам бакалавриата поступающему может быть начислено за индивидуальные достижения **не более 10 баллов суммарно**.

## Как проводится конкурс на бюджетные места?

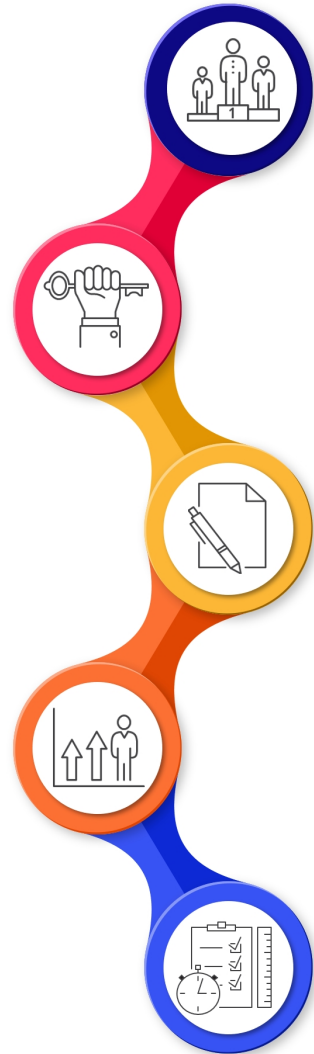
Конкурс на бюджетные места проводится строго на основании поданных заявлений о согласии на зачисление. Заявление о согласии на зачисление подаётся **только в один вуз на одно направление**. Подать согласие на зачисление можно **только два раза**. В заявлении о согласии на зачисление поступающий обязуется в течение первого года обучения представить в СКФ МТУСИ оригинал документа об образовании. На основании поданных согласий на зачисление составляются ранжированные списки абитуриентов по каждому направлению.

## У меня и ещё нескольких человек одинаковые баллы в ранжированном списке. Как производится ранжир в таком случае?

Ранжированные списки абитуриентов составляются по убыванию от наибольшего числа баллов к наименьшему. При равенстве баллов более высокое место занимает абитуриент, имеющий преимущественное право. Далее места распределяются в соответствии с баллами за каждое вступительное испытание в отдельности в порядке их приоритетности. Наивысший приоритет в СКФ МТУСИ имеют **физика и информатика**, далее следует **математика**.

## Когда появятся ранжированные списки?

Ранжированные списки поступающих на очную форму обучения будут размещены на официальном сайте после объявления результатов ЕГЭ и завершения вступительных испытаний. Ориентировочно – **в начале августа**.





# Электронная почта

Для подачи документов по электронной почте необходимо



# Я – студент СКФ МТУСИ

